



DEAUVILLE

# L'HORIZON

Magazine de la Ville de Deauville / n°64 / Octobre 2013

TOUR DE FRANCE À LA **VOILE**  
Deauville renoue avec le nautisme

DOSSIER :  
**Les Franciscaines**  
le projet est lancé



A L'HORIZON  
les projets Deauvillais



LA RENTRÉE CULTURELLE





9 juin 2012 : Deauville et Trouville se retrouvent une nouvelle fois pour une fête des voisins chaleureuse et festive.

# SOMMAIRE

Octobre 2013

N° 64

Magazine d'information  
de la Ville de Deauville  
20, rue Robert Fossorier

DIRECTEUR DE LA PUBLICATION :  
Philippe Augier

RÉDACTION :  
Delphine Barré-Lerouxel  
Isabelle Cadet  
Danièle Bréda-Louis

CONCEPTION GRAPHIQUE :  
Anne Halley  
pour le Service Communication  
de la Ville de Deauville

IMPRESSION :  
Corlet

TIRAGE :  
7 000 exemplaires  
DÉPÔT LÉGAL :  
Octobre 2013

Merci à tous ceux qui ont  
participé à l'élaboration  
de ce numéro.

AGENDA .....	4
C'EST NOUVEAU À L'HORIZON .....	11
L'ÉCOLE AUTREMENT .....	17
DOSSIER : LES FRANCISCAINES LE PROJET EST LANCÉ .....	18
LA SAISON CULTURELLE LEVER DE RIDEAU ! .....	24
PLANCHE(S) CONTACT FESTIVAL DE PHOTOGRAPHIE .....	26
TOUR D'HORIZON .....	28
SAPEURS POMPIERS VOLONTAIRES .....	34

# EDITO

A Deauville, nous avons placé l'enfant au cœur de la difficile réforme des rythmes scolaires. Après quelques mois de concertation et de réflexion avec tous les acteurs concernés par l'éducation, après la mise en œuvre d'un parcours éducatif cohérent associant le travail scolaire, les activités péri-scolaires et les activités au sein d'associations et après

avoir créé au service « enseignement, jeunesse et sports » deux postes permanents et trois contrats d'avenir... Ca y est, les petits Deauvillais bénéficient désormais d'un programme d'activités très varié, enrichissant et propice à leur épanouissement. Comme toujours, nous avons veillé à leur proposer ce qu'il y a de meilleur et à n'oublier personne.



Le meilleur de la culture est aussi et dès maintenant passé en phase de réalisation : le travail démarre à l'ancienne congrégation des Franciscaines destinée à devenir un lieu culturel nous offrant une palette d'offres et de services sans précédent : musée, médiathèque, lieu de vie, d'échange et de partage...

Nous préparons un lieu intergénérationnel qui sera un outil de connaissance pour tous les publics, les écoliers et les étudiants, les actifs ou les retraités. Ils y trouveront un portail d'ouverture sur le monde.

Et bien sûr, nous veillerons à ce que la modernité de notre projet s'harmonise avec la beauté des bâtiments.

Pour travailler à cette première étape de programmation du projet, nous nous sommes adjoint les compétences d'une agence experte en réalisations culturelles et patrimoniales, AP Culture. Après s'être penchés sur le musée du Quai Branly ou du Louvre-Lens, ces professionnels vont nous aider à inscrire la culture au cœur de notre ville. Les prochains mois vont être passionnants. Nous allons définir la programmation fonctionnelle et architecturale, l'approche économique et durable, la muséographie, l'étude des publics sur les plans quantitatifs et qualitatifs... Autant de décisions déterminantes que nous partagerons avec les Deauvillais.

Ce nouveau grand projet, c'est donner à Deauville des raisons supplémentaires de rayonner et aux Deauvillais de nouvelles occasions de rencontres et de découvertes.

**Philippe Augier,**  
Maire de Deauville.



Un nouveau chapitre de l'histoire de ce bâtiment va s'écrire sous l'impulsion de l'équipe municipale. Une médiathèque, un musée et surtout... un lieu de rencontre et de partage pour tous.

# FRANCISCAINES : LE PROJET EST LANCÉ

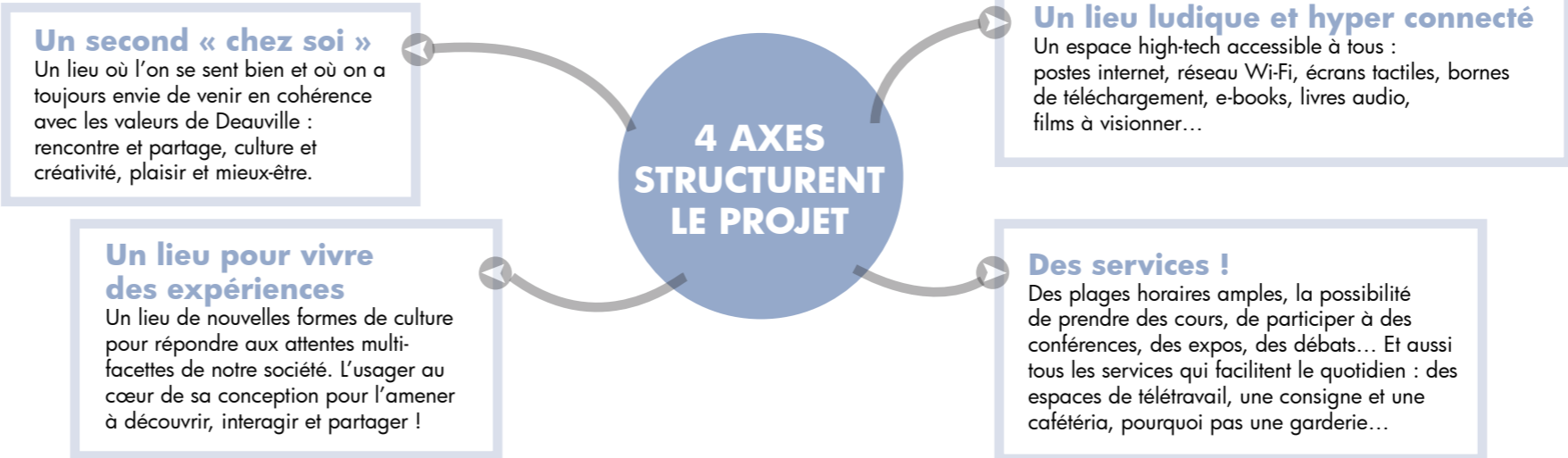
## ZOOM SUR...

### LES FRANCISCAINES, UN LIEU D'ACCUEIL DEPUIS 1881

Orphelinat pour filles de marins, hôpital, dispensaire, centre d'accueil... Le bâtiment de l'avenue de la République raconte 133 années de présence des sœurs Franciscaines à Deauville. La chapelle, le cloître et près 1400 m<sup>2</sup> de locaux ont été acquis en 2009 par la Ville qui a fait le choix de réinvestir ce lieu d'histoire plutôt que de construire un nouvel équipement. Les bâtiments anciens, ni inscrits ni classés, sont en bon état. Le projet s'appuiera sur ce bel ensemble architectural et sera remanié pour devenir un lieu de référence qui s'ouvrira aux regards pour s'ouvrir sur la ville.

Le grand projet des Franciscaines offrira une palette d'offres culturelles et de services sans précédent. Novateur, pensé durablement, il prend exemple sur des réalisations européennes récentes et pertinentes qui ont su toucher de nouveaux publics. Pour mettre en équation le concept, le lieu et les besoins, un comité technique s'est mis activement au travail pour traduire les orientations définies par un comité de pilotage composé du Maire et d'élus de l'équipe municipale. Cet été, le projet est entré dans sa phase de programmation. La Ville s'est adjoint les compétences d'une agence experte en projets culturels et patrimoniaux. A l'instar du musée du Quai Branly ou du Louvre-Lens, ces professionnels se penchent aujourd'hui sur ce grand projet pour inscrire la culture dans la vie et la rendre attractive à tous.

## NOUVEAU LIEU, NOUVEL ESPRIT



### CALENDRIER

- 2013 :  
Programmation
- 2014 :  
Concours d'architecte
- 2015 :  
Lancement des travaux

INTERVIEW

# AP' CULTURE ASSISTE LA VILLE DANS LA CONCEPTION DU PROJET

## Du projet au programme.

Musée, médiathèque, lieu de vie, d'échange et de partage... La municipalité a tracé les traits du grand projet des Franciscaines ! Pour créer un concept innovant qui ne se contente pas de juxtaposer des services dans l'espace et en étudier la faisabilité, elle a retenu l'agence AP'Culture, spécialisée dans l'accompagnement de projets culturels. En lien avec le comité technique et le comité de pilotage, ils vont élaborer le programme des Franciscaines et assister la Ville dans la réalisation.

## AP' CULTURE A ACCOMPAGNÉ DE NOMBREUSES VILLES DANS LA RÉALISATION DE PROJETS CULTURELS D'ENVERGURE



Musée Louvre - Lens



Musée du Château - Lunéville



Louvre - Abu Dhabi



Cité des Cultures Urbaines - Paris (Chatelet les Halles)

## DECODAGE DE LA MISSION DE PROGRAMMATION AVEC BECHIR SOUID ET STEPHANIE KUHN

### Horizon : « Quel est le rôle d'AP'Culture dans la réalisation des Franciscaines ? »

AP'Culture : En amont des phases de conception architecturale, notre rôle est d'accompagner la Ville pour l'aider à structurer ses intentions en définissant un concept global et cohérent tant d'un point de vue culturel, fonctionnel que technique. Notre mission recouvre donc un ensemble de facettes depuis l'assistance à l'élaboration du concept et du positionnement du futur lieu, la programmation fonctionnelle et architecturale, l'approche économique et durable, la muséographie, l'étude des publics sur les plans quantitatifs et qualitatifs. Il s'agit non seulement de bien cerner les

Les différentes étapes de maturation de la réflexion et de validation successives avec les équipes de la Ville nous permettent de traduire ces intentions en programme. Ce travail permettra ensuite de désigner un architecte en septembre 2014, suite à un concours international. Mais notre mission ne se limite pas à la rédaction du programme ! L'assistance sur les aspects développement durable et maintenance du bâtiment font aussi partie de nos missions.

Avec le comité technique nous entreprenons un important travail pour confirmer la pertinence et la cohérence globale du projet tel que la ville le rêve. Dans le courant de l'été, nous avons mené une vingtaine d'entretiens pour faire émerger les besoins externes.

### Quelle part de créativité incombe à une agence de programmation ?

Nous mettons chaque idée à l'épreuve de la faisabilité. Ce qui permet de l'enrichir au-delà des aspects techniques. C'est l'attrait de notre mission : apporter une vision prospective et l'enrichir des expériences conduites en France ou à l'international. Cette phase de programmation est déterminante car elle fonde le projet et définit ses caractéristiques. Notre démarche intègre une part importante de créativité partagée avec les acteurs du projet au sein de la Ville. Nous devons anticiper la vie du futur lieu, ses temporalités, ses conditions de fonctionnement avant même sa concrétisation. Pour offrir expertise et ressort au projet, nous associons à nos compétences un cercle d'experts pour l'économie de la construction ou l'ingénierie numérique par exemple.

### « Votre agence accompagne des sites prestigieux comme le Louvres-Lens. Comment percevez-vous le projet des Franciscaines ? »

C'est une mission fantastique pour nous qui s'inscrit dans un contexte favorable. La volonté de la Ville de Deauville et sa vision du projet sont claires et nous observons une connivence des acteurs autour du concept. C'est une ville rayonnante qui n'a pas de frontières.



**Bechir Souid,**  
Directeur  
Architecte programmate

ambitions en termes de fréquentation du futur lieu, d'envisager les différentes typologies de publics et leurs pratiques (le contexte particulier de Deauville avec ses écarts de population importants fait l'objet de notre attention), mais aussi d'étudier toutes les composantes techniques du site pour construire différents scénarios de réalisation et de fonctionnement.

### « Qu'allez-vous remettre à l'équipe municipale ? »

La mission qui nous a été confiée suite à un appel d'offres se base sur un cahier des charges précis qui intègre les attentes et les intentions de la Ville.



[www.apculture.fr](http://www.apculture.fr)  
**Stéphanie Kühn-Likès**  
Responsable d'études

« Nous entreprenons un travail d'équipe, qui associe les différents acteurs et actionne d'ores et déjà les partenaires institutionnels. »



**Pauline Ringoot**  
Chargée d'études

## LE COMITE DE PILOTAGE ORIENTE LE PROJET

**Le comité de pilotage est l'instance d'orientation et de décision du projet. Après avoir défini les grands contours du projet - son esprit, ses services, ses contenus - il valide toutes les étapes d'avancement. Il est présidé par Philippe Augier et composé de trois élus.**



« Nous préparons un lieu intergénérationnel qui sera un outil de connaissance pour tous les publics, les écoliers et les étudiants, les actifs ou les retraités... Ils y trouveront un portail d'ouverture sur le monde. »

**Philippe AUGIER**, Maire



« Les Franciscaines ça sera un espace ouvert à tous, un véritable carrefour de rencontres avec des retombées économiques récurrentes pour Deauville et son territoire. Un atout essentiel pour notre avenir. »

**Pascal LEBLANC**,  
Adjoint au Maire  
en charge des Finances



« Avec les Franciscaines, nous avons envie de retrouver l'esprit de partage et de transmission des 150 ans de Deauville qui rassemblait habitants, touristes, résidents secondaires, jeunes et plus âgés autour de l'identité culturelle de Deauville. Nous avons envie d'un lieu ouvert à toutes les cultures et tous les publics, très exigeant dans son contenu mais sans élitisme. »

**Isabelle PATRY-SANTOS**,  
Adjoint au Maire en charge de la Culture,  
de l'Enseignement, de la Petite Enfance et du Jumelage



« Nous aimerions que les bâtiments soient valorisés dans ce qu'ils ont de plus remarquable, notamment le cloître, au cœur du projet. Et nous attendons aussi de la modernité dans le traitement architectural. Le projet architectural, qui aboutira à l'issue de l'appel à candidatures, a aussi vocation à marquer le basculement du lieu vers sa nouvelle fonction, en rupture avec la vie religieuse qui y régnait jusqu'alors. »

**Véronique BOURNÉ**,  
Adjoint au Maire en charge des Bâtiments communaux  
et de l'Urbanisme

## LE COMITÉ TECHNIQUE ANIME LA REFLEXION

Le comité technique anime la réflexion et participe au processus d'élaboration du futur pôle culturel. Il en précise l'organisation, les points d'étapes et définit aussi les missions des contributeurs internes et externes. Il suit les objectifs de délai et de moyens. « Nous guidons la réflexion et l'action pour que le projet qui va naître soit conforme aux objectifs de l'équipe municipale de Deauville représentée par le comité de pilotage » précise **Laurent Bellenger**, directeur général des services, qui le dirige en collaboration avec **Caroline Clémensat**, directrice

générale adjointe des services, **Pascal Patry**, responsable des grands projets de la Ville. Nous rendons compte au comité de pilotage qui arbitre les décisions. « Nous avons un devoir d'alerte : à nous d'anticiper les difficultés et proposer des solutions ».

Pour veiller à la cohésion globale, les différents acteurs culturels de la Ville - **Philippe Normand**, responsable du service culturel et **Gwenaëlle Lancelot**, responsable de la médiathèque - sont associés au comité technique pour mettre en œuvre

les conditions de réussite de leur domaine. Une équipe tout récemment renforcée par l'arrivée de **Annie Madet-Vache**, future responsable de l'espace Muséal des Franciscaines. Pour autant, la feuille de route donnée à chacun traduit la volonté de travailler sans cloisonnement. « Nous sommes actuellement en phase de réflexion pour faire émerger l'équipement idéal. La vision globale et durable est la clé du succès. » précise Caroline Clémensat.

### LE COMITÉ



**Laurent BELLENGER**,  
Directeur Général des Services



**Pascal PATRY**,  
Responsable des Grands Projets



**Caroline CLEMENSAT**,  
Directrice Générale  
Adjoint des Services



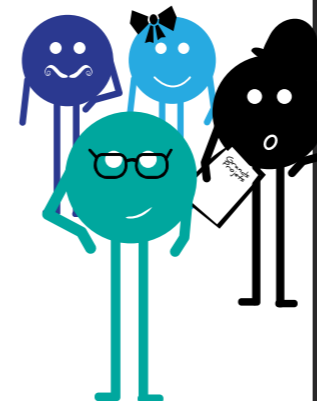
**Gwenaëlle LANCELOT**,  
Responsable  
du service médiathèque



**Philippe NORMAND**,  
Responsable du service culturel



**Annie MADET-VACHE**,  
Responsable du futur  
espace muséal



### « REGARDS D'AVENIR »

Regards d'Avenir est une invitation à découvrir et suivre la mise en œuvre des grands projets de Deauville par les équipes qui travaillent à l'ensemble des projets structurants : culture, urbanisme, logement, économie, déplacement, environnement... Un prochain rendez-vous vous est proposé.

### Samedi 2 novembre à 10h30 au Pom's MÉTAMORPHOSE DE LA PRESQU'ÎLE

Rendez-vous au Pom's samedi 2 novembre prochain pour un point d'étape sur l'avancement du programme suivi d'une promenade sur la Presqu'île. Prenez date !

### PROCHAIN RENDEZ-VOUS